

10.12.2019

my-61

**Schéma B/14.2**

Stavění pracoviště v prostoru křižovatky.

vhodná pracovní ledňáčka E, G a S16. Čači žabí na kovářském uvoletní pracovního místa v prostoru křižovatky, připadá se pro stěhy tmelí značce objízda

přítel uvažte zobrazení oznámků 3 významů stělního typu 1

výstražná a ledňáčka I  
na boz zobrazení na fluorescenčním štáček-  
bílém podkladě, s stělní výhledí štáček

1) maticové štáček se značkou pomůck v ledňáček  
A15

Pozn.: Pro uvažování pomůck pomůckou štáček-  
lyba ledňáček oznámků štáček (E, Z1a a S, Z1c1)  
do kovářského štáček

uvažování matic

**Schéma B/14.3**

Stavění pracoviště v prostoru okružní křižovatky.

přítel se značkou objízda

přítel uvažte jednosměrné oznámkování štáček  
odšerp podléhá 1-2m  
přítel 0,5-1m  
výstražná a ledňáčka I na ledňáček oznámkování štáček

pošláka uvažte jednosměrné oznámkování štáček  
odšerp max. 10m

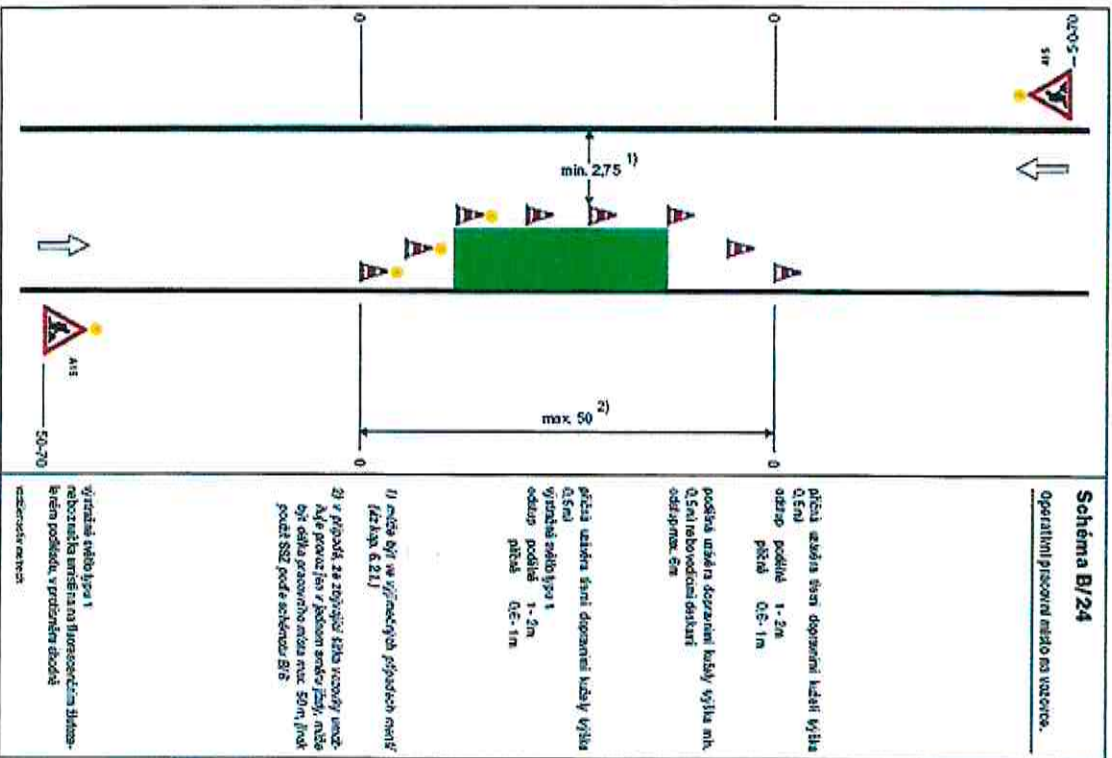
výstražná a ledňáčka I  
nebo značka oznámkování štáček-  
bílém podkladě, uvažování výhledí štáček

1) maticové štáček se značkou pomůck v ledňáček  
A15

uvažování matic

10.2.2019

M. B. L.



**Schema B/24**  
Operativní pracovní místo na vozovce.

vyznámká a jeho typ 1  
nebo známká umístěná za  
koncovým sloučením se podílky

početka umístěna dopravní kůžky vyřka  
0,5m)  
odstup podílky 1-2m  
přička 0,6-1m  
jiný případ nepříkážného provozu místa

početka umístěna dopravní kůžky vyřka min  
0,5m) nebo vodní odstav  
odstup max. 5m

početka umístěna dopravní kůžky vyřka min  
0,5m) nebo vodní odstav  
odstup max. 5m  
jiný případ nepříkážného provozu místa

1) může být na výhledových příjezdech rovněž  
(článek 6.21.)

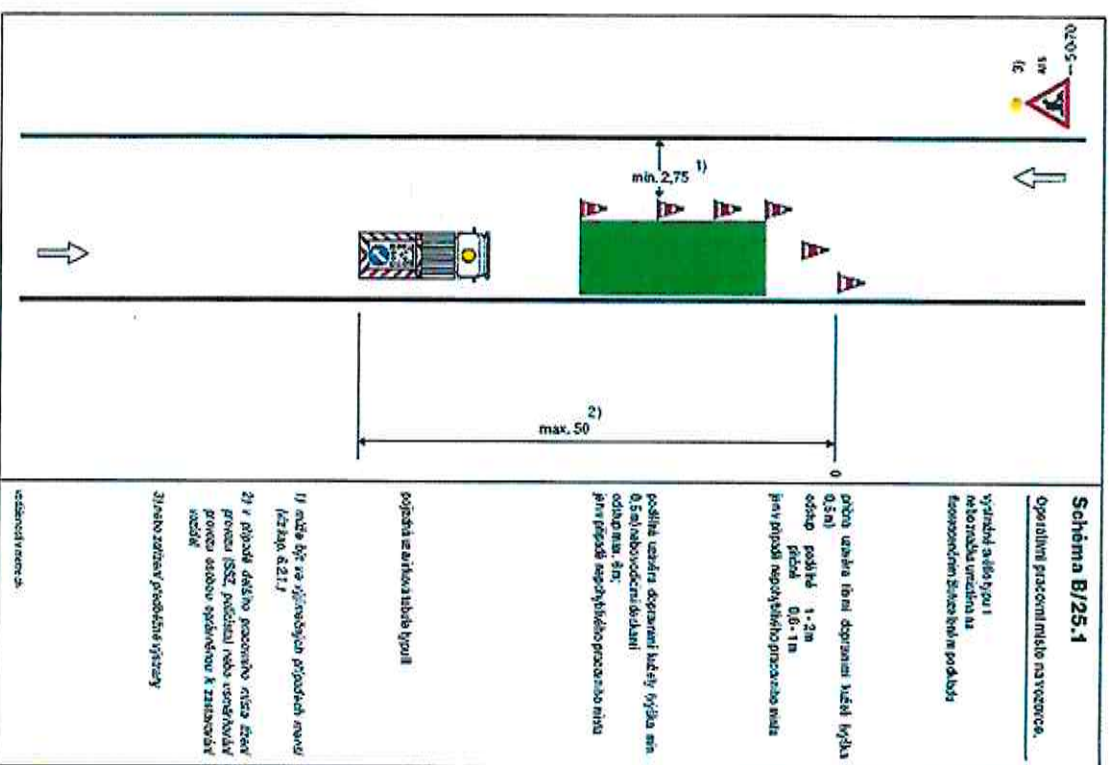
2) v případě závažných zábrán vozovky umístě  
náje provoz říz v jednom směru řízky, může  
být délka pracovního místa max. 50m, jinak  
podle SSZ podle odstavce B16

3) může být na výhledových příjezdech rovněž  
(článek 6.21.)

2) v případě dalšího pracovního místa zveřej  
něna SSZ, podílky nebo uspořádání  
průvodu odstavu s příkážnou k zastavení  
vozidel

3) jako zónový pracovní místo výřky

úroveň v m: 50-70



**Schema B/25.1**  
Operativní pracovní místo na vozovce.

vyznámká a jeho typ 1  
nebo známká umístěná za  
koncovým sloučením se podílky

početka umístěna dopravní kůžky vyřka  
0,5m)  
odstup podílky 1-2m  
přička 0,6-1m  
jiný případ nepříkážného provozu místa

početka umístěna dopravní kůžky vyřka min  
0,5m) nebo vodní odstav  
odstup max. 5m

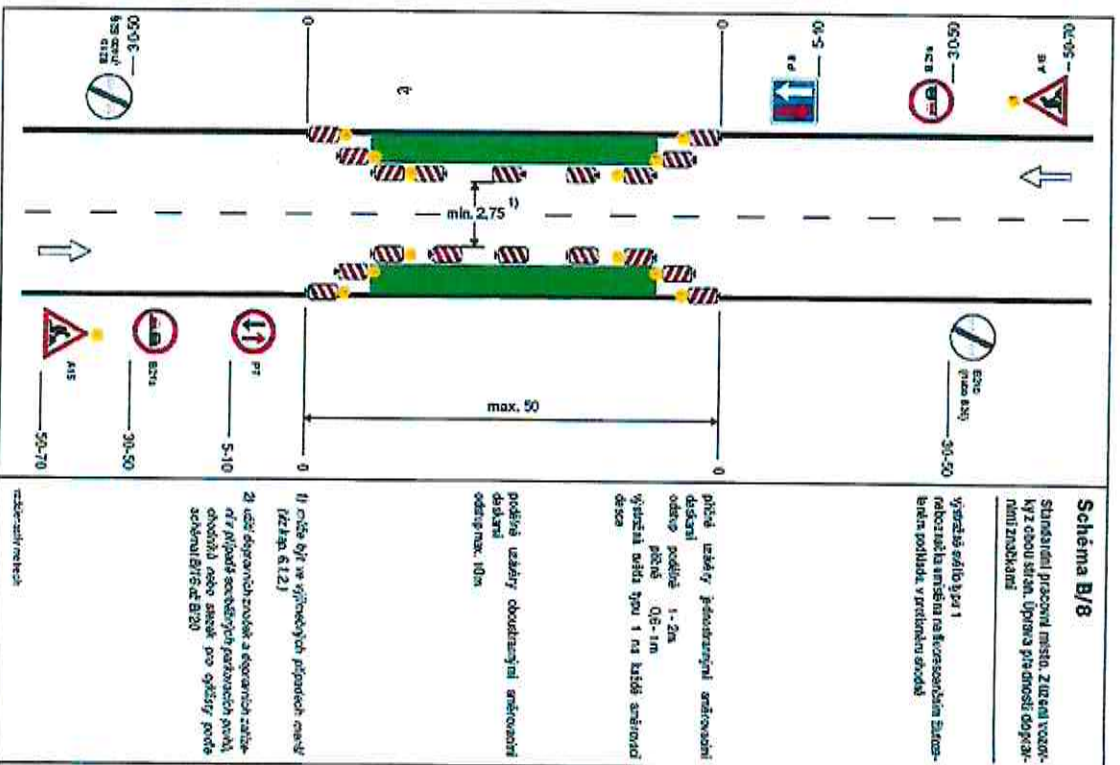
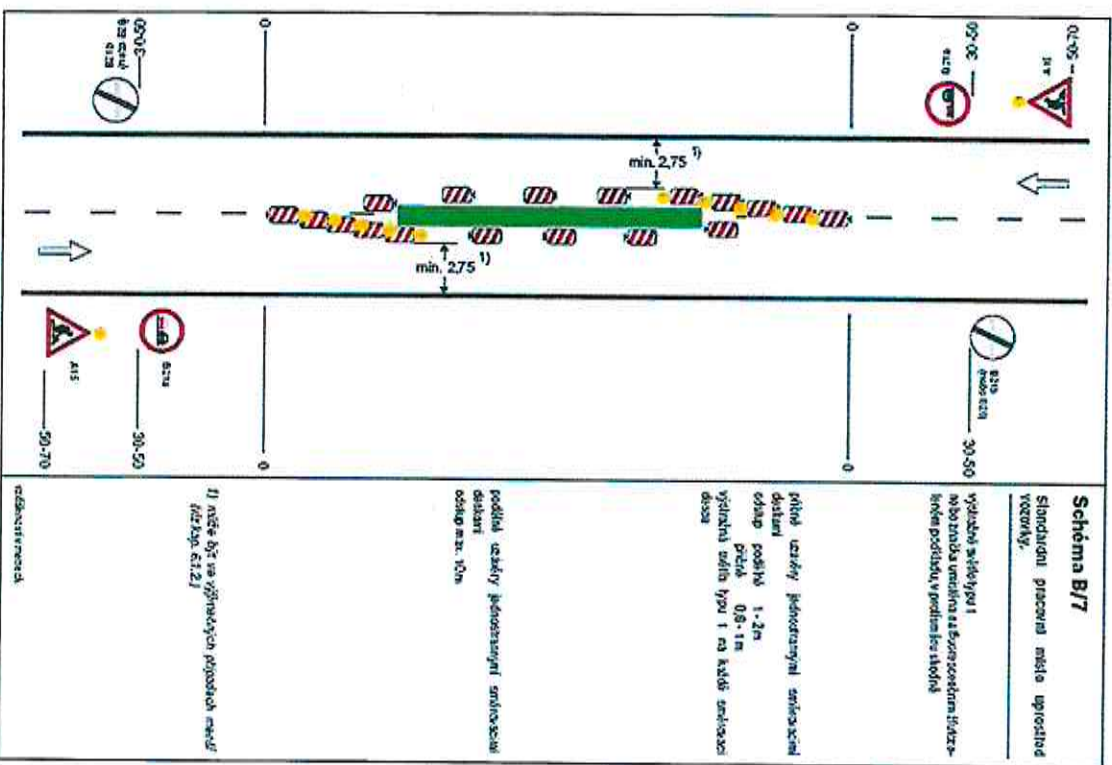
početka umístěna dopravní kůžky vyřka min  
0,5m) nebo vodní odstav  
odstup max. 5m  
jiný případ nepříkážného provozu místa

1) může být na výhledových příjezdech rovněž  
(článek 6.21.)

2) v případě dalšího pracovního místa zveřej  
něna SSZ, podílky nebo uspořádání  
průvodu odstavu s příkážnou k zastavení  
vozidel

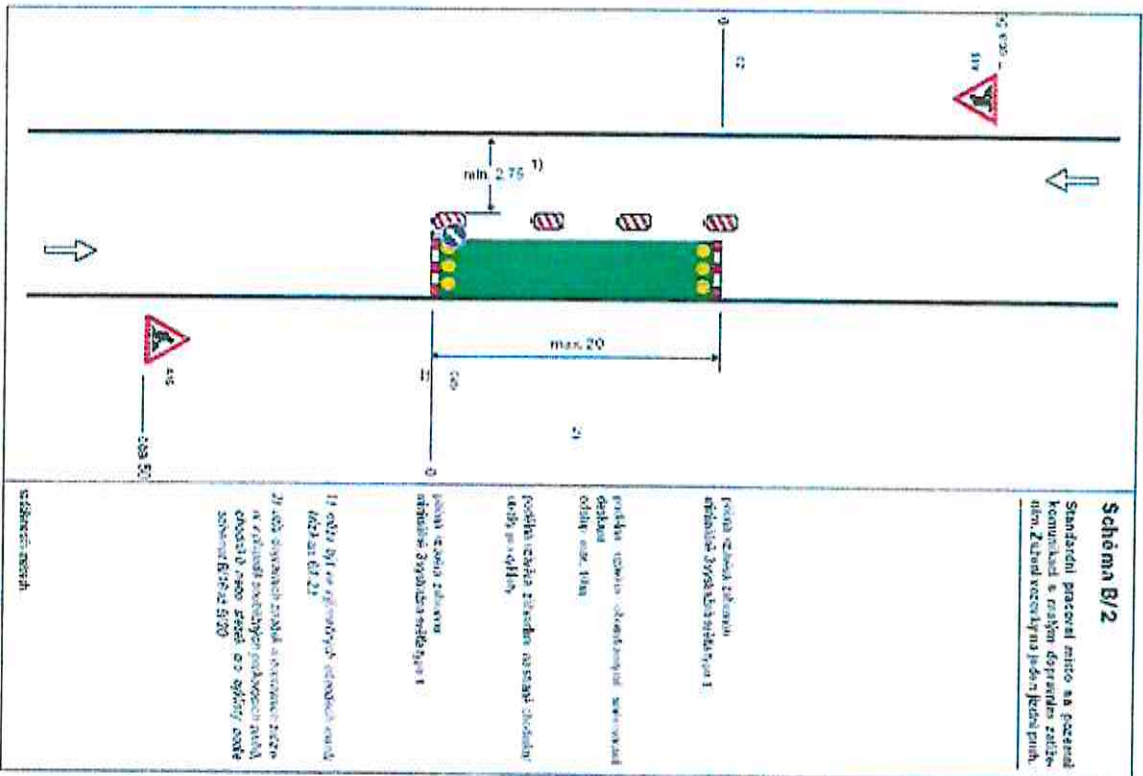
3) jako zónový pracovní místo výřky

úroveň v m: 50-70





*Dr. N. 2024*



**Schema B/2**

Standardní pracovní místo na pozemní komunikaci s rozšířením dopravních značek. Zahrnuje všechny případy jezdce jednojízdně.

Pracovní místo, kde jsou prováděny práce na údržbě vozidel, opravách vozidel, opravách vozidel, opravách vozidel.

Pracovní místo, kde jsou prováděny práce na údržbě vozidel, opravách vozidel, opravách vozidel, opravách vozidel.

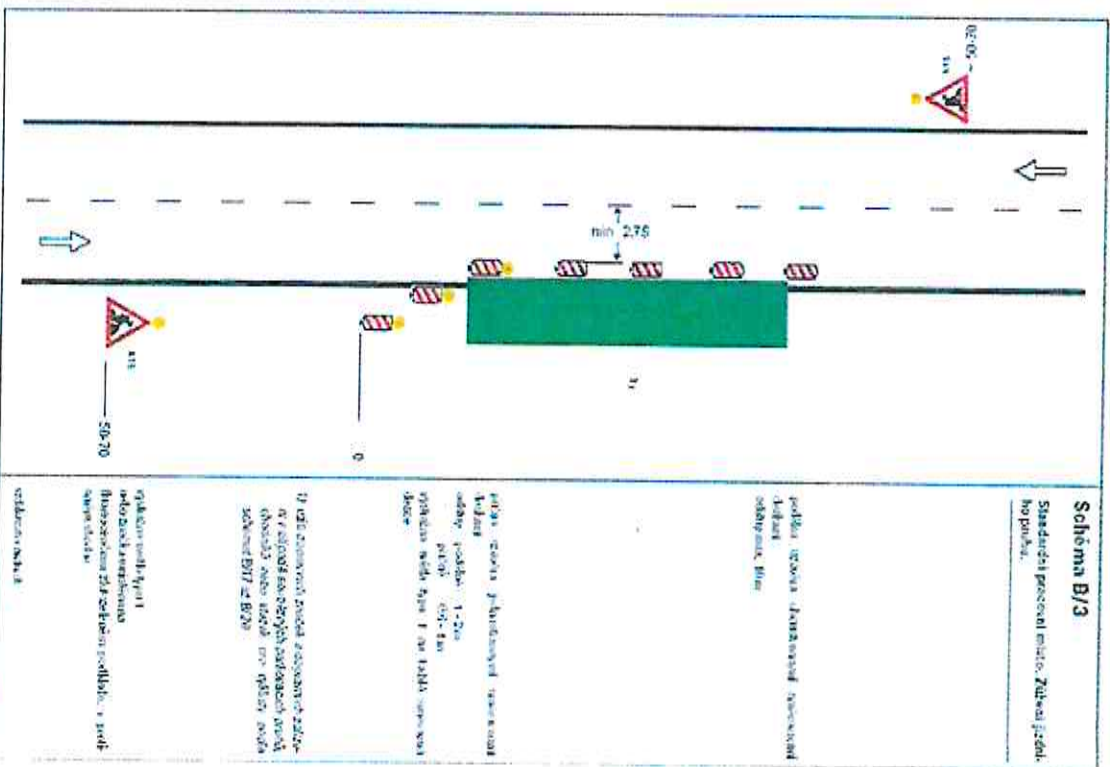
Pracovní místo, kde jsou prováděny práce na údržbě vozidel, opravách vozidel, opravách vozidel, opravách vozidel.

Pracovní místo, kde jsou prováděny práce na údržbě vozidel, opravách vozidel, opravách vozidel, opravách vozidel.

Pracovní místo, kde jsou prováděny práce na údržbě vozidel, opravách vozidel, opravách vozidel, opravách vozidel.

Pracovní místo, kde jsou prováděny práce na údržbě vozidel, opravách vozidel, opravách vozidel, opravách vozidel.

odborní osoba



**Schema B/3**

Standardní pracovní místo. Zahrnuje jezdce jednojízdně.

Pracovní místo, kde jsou prováděny práce na údržbě vozidel, opravách vozidel, opravách vozidel, opravách vozidel.

Pracovní místo, kde jsou prováděny práce na údržbě vozidel, opravách vozidel, opravách vozidel, opravách vozidel.

Pracovní místo, kde jsou prováděny práce na údržbě vozidel, opravách vozidel, opravách vozidel, opravách vozidel.

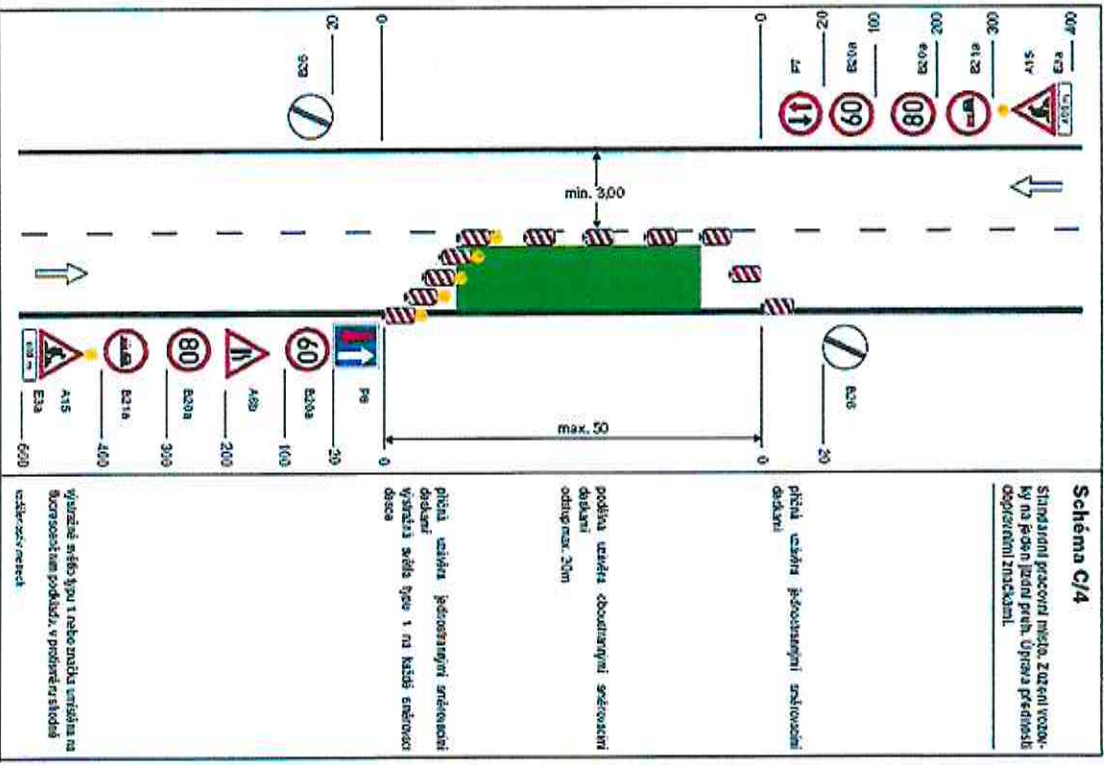
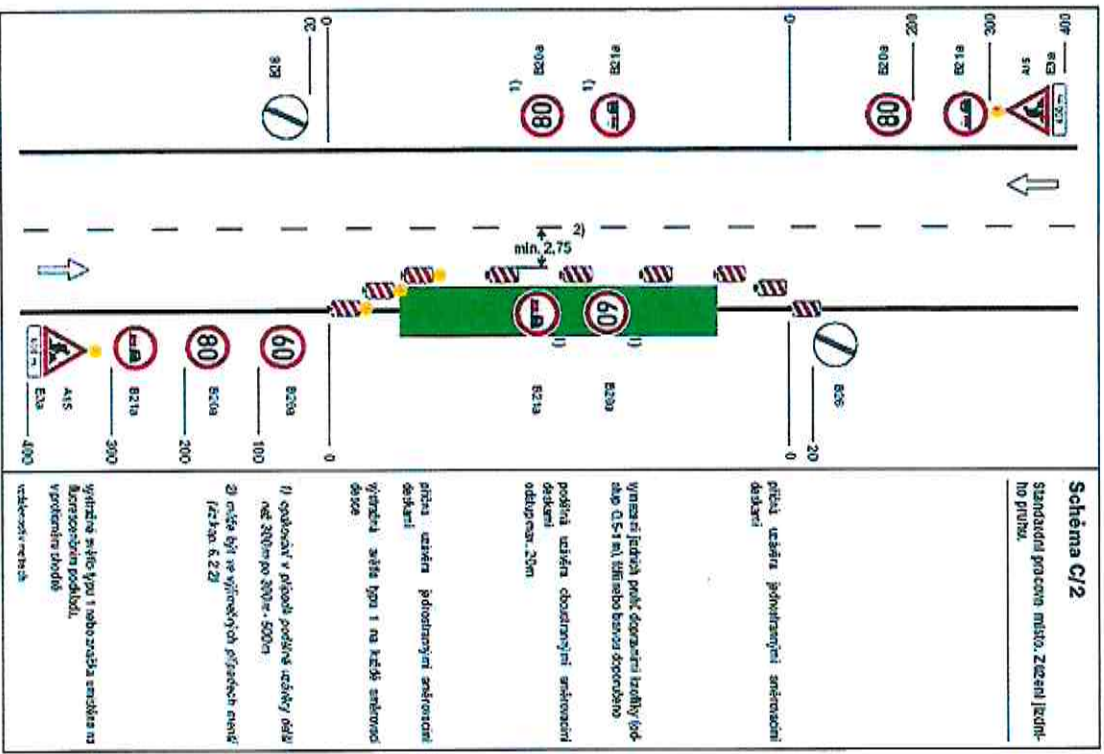
Pracovní místo, kde jsou prováděny práce na údržbě vozidel, opravách vozidel, opravách vozidel, opravách vozidel.

odborní osoba





*Bo. V. mlý*

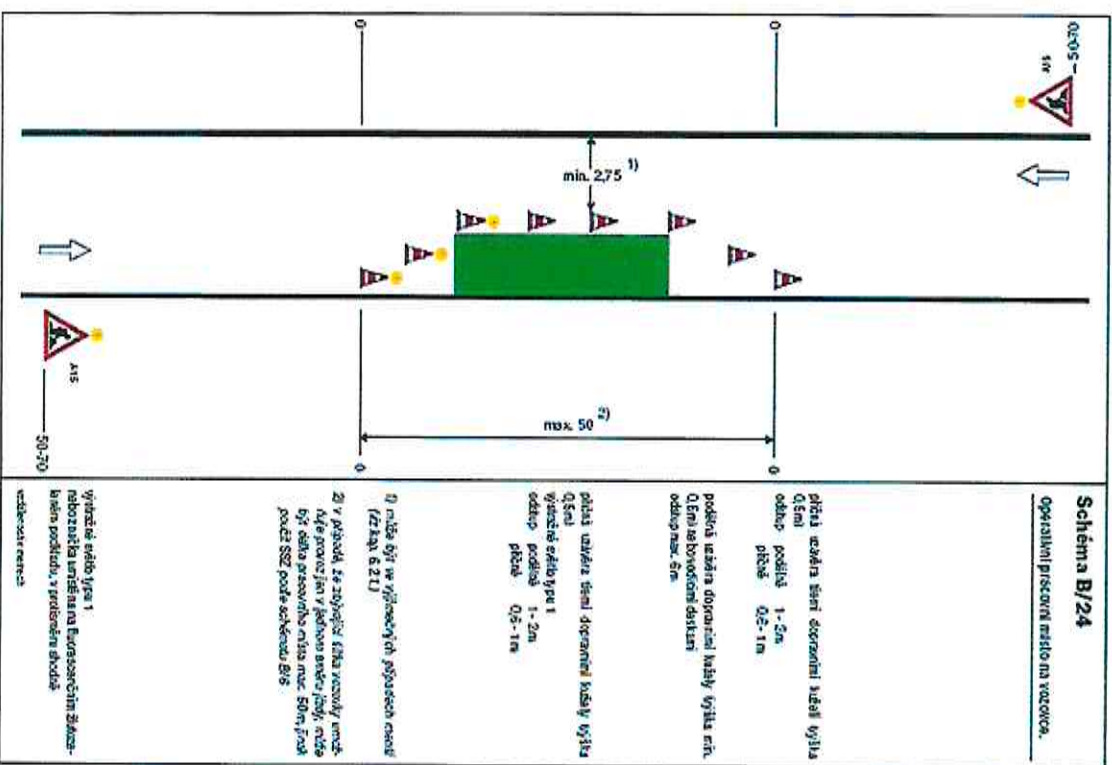




*20. 12. 2023*  
*my b. A*

SCHEMATA PRO OZNAČENÍ PRACOVNÍCH MÍST V OBLI

SCHEMATA PRO OZNAČENÍ PRACOVNÍCH MÍST V OBLI



**Schéma B/24**  
 Operační pracovní místo na vozovce.

přehled označení sítě dopravní úležit výřka  
 Q.5m1  
 odstup: podřada 1-2m  
 přehled: 0,2-1m

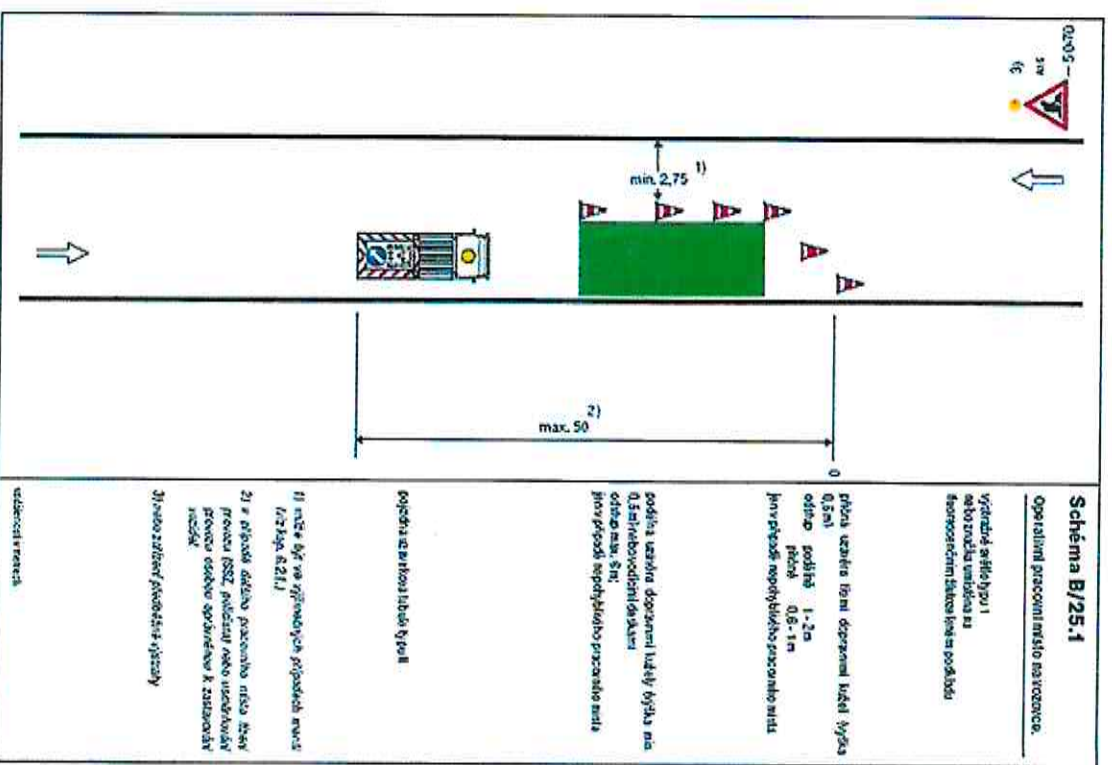
podřada označení dopravní úležit výřka  
 Q.5m1 se horizontální odstupem  
 odstup max. 5m

přehled označení dopravní úležit výřka  
 Q.5m1  
 výřka úležit výřka 1  
 odstup podřada 1-2m  
 přehled: 0,5-1m

1) místo být ve výřkových příjezdích rovněž  
 (Zř. 124, § 21)

2) v případě, že zajištění příjezdů rovněž  
 má být provedeno v jedné úležit výřka, může  
 být úležit výřka místo max. 50m, pokud  
 podle SZZ podle schématu B/6

výřka úležit výřka 1  
 nebo úležit výřka na výřkových úležit výřka-  
 bi nebo podřada, v průřezu úležit výřka  
 úležit výřka



**Schéma B/25.1**  
 Operační pracovní místo na vozovce.

výřka úležit výřka 1  
 nebo úležit výřka na  
 horizontální úležit výřka podřada

přehled označení sítě dopravní úležit výřka  
 Q.5m1  
 odstup: podřada 1-2m  
 přehled: 0,5-1m  
 jiný případ: nepříslušího pracovní místo

podřada označení dopravní úležit výřka na  
 Q.5m1 horizontální odstupem  
 odstup max. 5m  
 jiný případ: nepříslušího pracovní místo

1) místo být ve výřkových příjezdích rovněž  
 (Zř. 124, § 21)

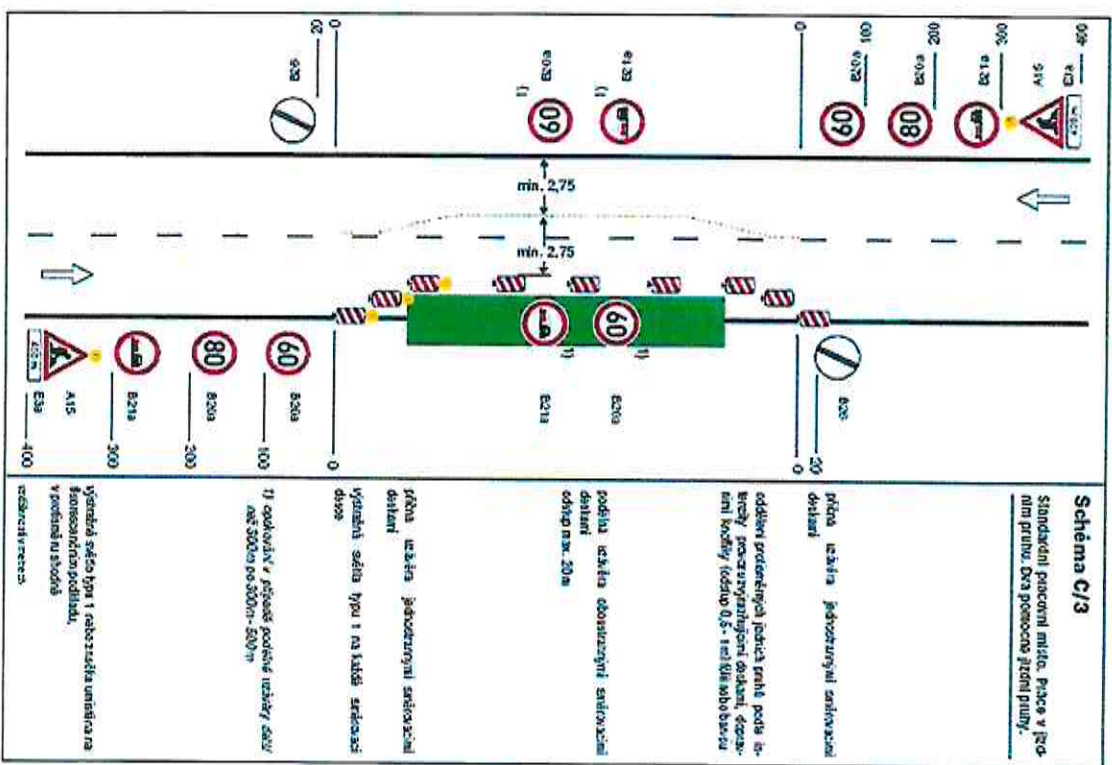
2) v případě, že zajištění příjezdů rovněž  
 má být provedeno v jedné úležit výřka, může  
 být úležit výřka místo max. 50m, pokud  
 podle SZZ podle schématu B/6

3) nebo zřízení podřada úležit výřka

úležit výřka



SCHEMATA PRO OZNACENÍ PRACOVNÍCH MÍST MIMO ORBIC



**Schéma C/3**  
Standardní pracovní místo. Práce v jízdním pruhu. Dva pracovní jízdni pruhy.

přítomná u každého jednostranného směrovacího desítky  
oddělení protěměrných jízdních pruhů podle směru provozu vyžadují oddělení, dle označení kódy (oddělení 0,5 - 1 m) vůči měřicímu

podle ústřední dopravní směrovací desítky  
odstup max. 20m

přítomná u každého jednostranného směrovacího desítky  
významní směla typu 1 na každé straně dle dle

1) oddělení v příjezdě podél vozovky dle dle  
max. 500m po 500m - 500m

významní směla typu 1 nebo značka umístěná na špičce vozovky podél,  
vzdálenost 300m  
E21a  
E3a  
A15  
E3a  
400

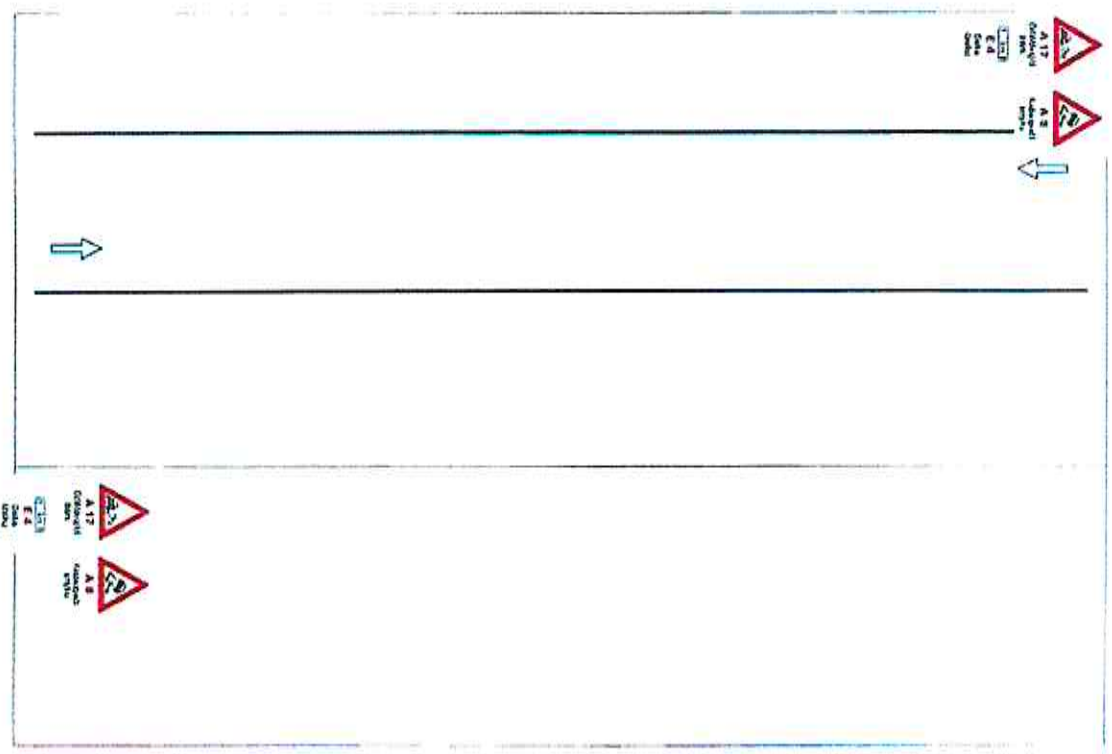
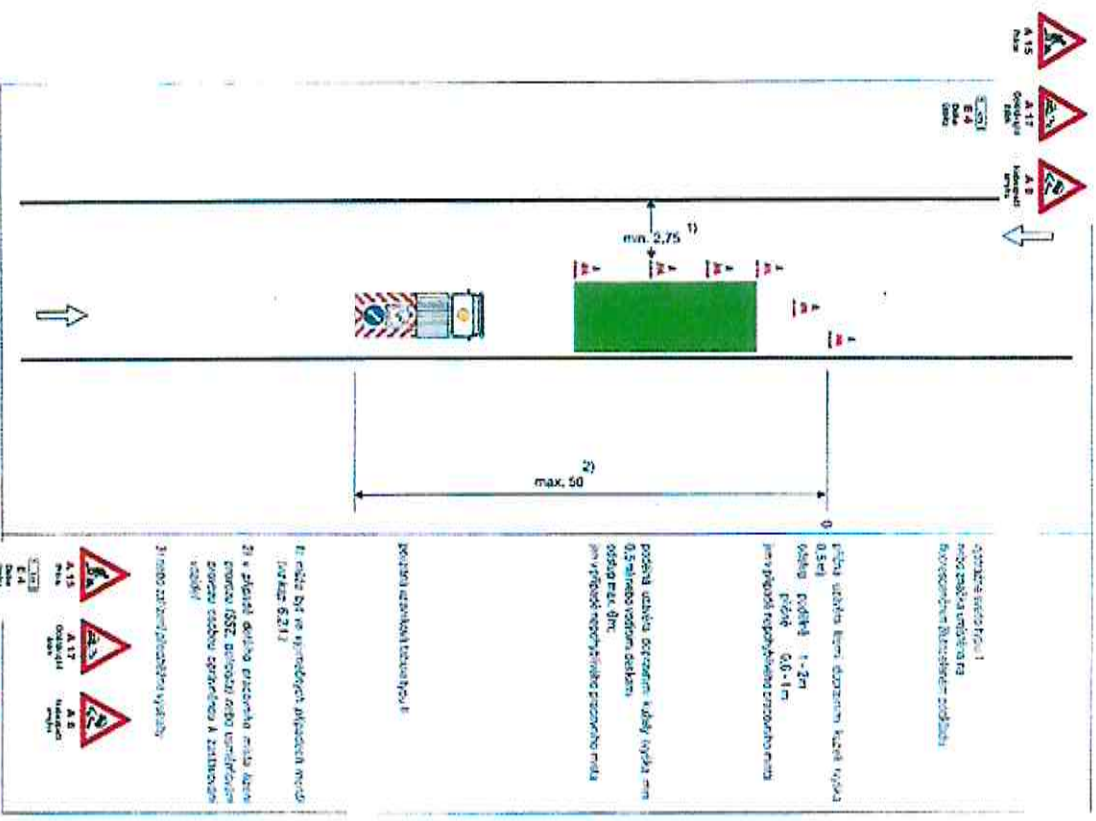
POLICIE ČESKÉ REPUBLIKY  
KRAJSKÉ ŘEDITELSTVÍ POLICIE  
STŘEDOČESKÉHO KRAJE  
DOPRAVNÍ INSPEKTORÁT  
276 01 MELNÍK

20.12.2014  
M. B. J.

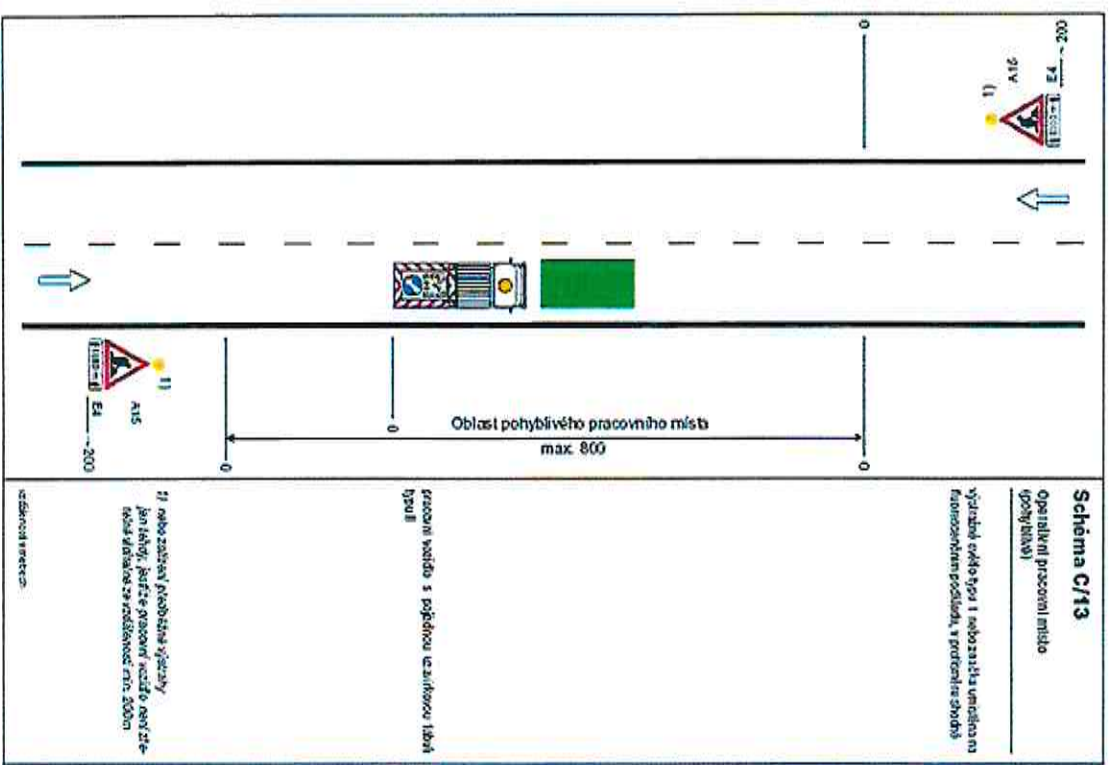
POLICIE ČESKÉ REPUBLIKY  
 KRAJSKÉ ŘEDITELSTVÍ POLICIE  
 STŘEDOČESKÉHO KRAJE  
 DOPRAVNÍ INSPEKTORÁT  
 276 01 MELNÍK

28.12.2014

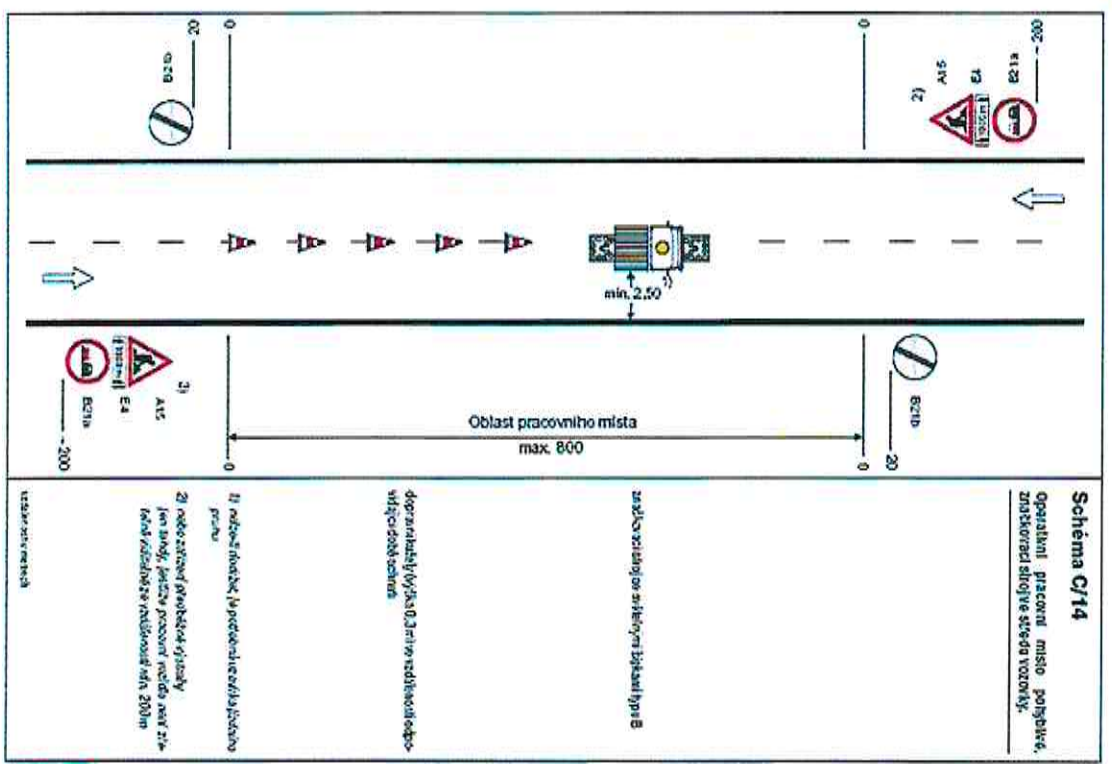
*M. F. A.* Operativní zpráva o místě příjdu zprávy a políček - pracovním před



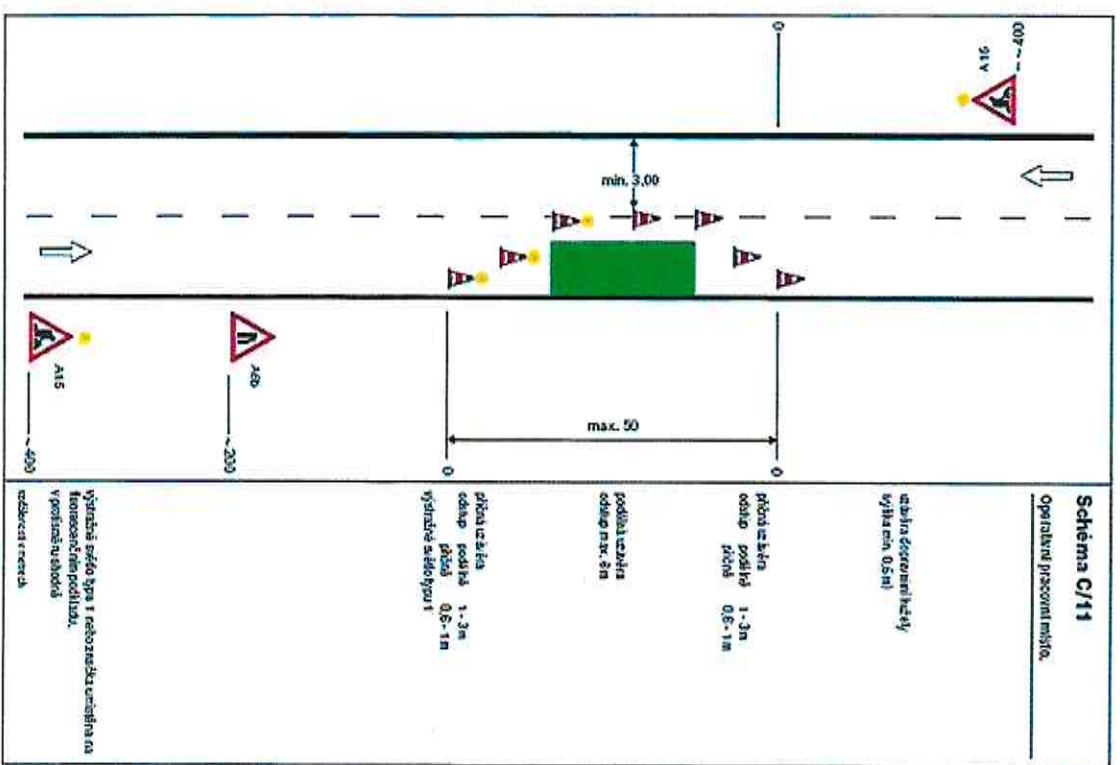




*Ma. R. 2024  
M. S. A.*



*20.12.2018 m. b. t.*



**Schéma C/11**  
 Operativní pracovní místa

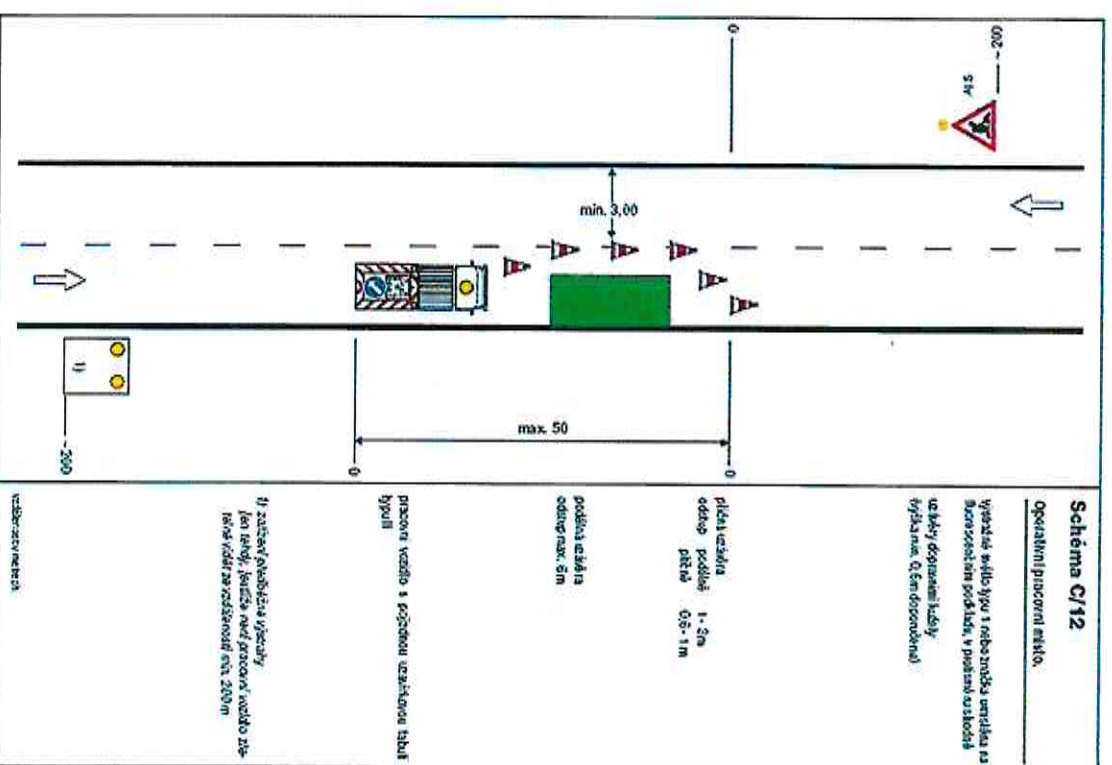
učebna dopravní značky  
 výška min. 0,5m

přidání učebna  
 odstup pozice 1-3m  
 přička 0,5-1m

podpůrná učebna  
 odstup max. 5m

přidání učebna  
 odstup pozice 1-3m  
 přička 0,5-1m  
 výstražné světlo typu I

Výstražná světla typu I nebo značka umístěná na koncovém nebo podpůrném podstavci. V porostu nebo v odlesku učebnice a reverb.



**Schéma C/12**  
 Operativní pracovní místa

výstražná světla typu I nebo značka umístěná na koncovém nebo podpůrném podstavci. V porostu nebo v odlesku učebnice a dopravní značky  
 výška min. 0,5m (dopravní značka)

přidání učebna  
 odstup pozice 1-3m  
 přička 0,5-1m

podpůrná učebna  
 odstup max. 5m

pracovní vozidlo s požadovanou značkovací tabulí typu II

II) značkové pracovní vozidlo  
 (svoje světlo, jehlička nebo pracovní vozidlo s jinou tabulí než značkovací) min. 2000m

učebnice a reverb.

